

# Table ronde

## *Les aires éducatives au collège*

# De quoi va-t-on parler ?

L'idée est bien d'avoir des retours d'expériences et des échanges sur comment ça se passe au collège :

1. Niveau organisation,
2. Niveau interdisciplinarité
3. ... vos pépites, vos gamelles

Les ressources disponibles sur le wiki :

- Les aires éducatives au collège :  
[https://ame.ofb.fr/lib/exe/fetch.php?media=ateliers\\_aires\\_educatives\\_colleges.pdf](https://ame.ofb.fr/lib/exe/fetch.php?media=ateliers_aires_educatives_colleges.pdf)
- L'interdisciplinarité :  
[https://ame.ofb.fr/lib/exe/fetch.php?media=atelier\\_6\\_interdisciplinarite\\_capitalisation.pdf](https://ame.ofb.fr/lib/exe/fetch.php?media=atelier_6_interdisciplinarite_capitalisation.pdf)

# Des retours d'expériences en direct....

**Paul Tachon, GEPOG, référent**

**Mallorie Hourcade, CAPENA, référente**

# Aire Marine Educative de la Place des Amandiers (93)

## Résumé de l'année 2021-2022



### Etat des lieux complet du site et des connaissances sur la mer en Guyane

- Oiseaux marins et littoraux
- Raies et requins
- Mammifères marins
- Menaces
- Dynamique côtière
- Pêche
- Larves de poissons

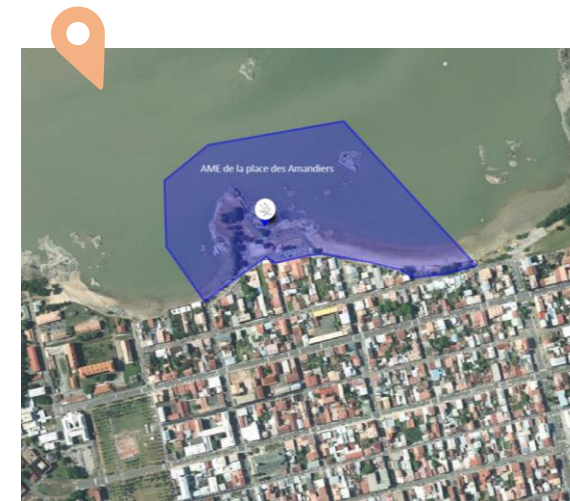
+++ Intégration de deux nouveaux professeurs dans le projet

+++ Le projet AME apparait dans l'agenda des élèves sur le carnet de correspondance

+++ Interventions de nombreuses structures diverses du territoire



- Difficulté de transmission des savoirs d'une année à l'autre
- Frustration des élèves de ne pas pouvoir continuer le projet en 5ème



**Les porteurs de projets:** Réserve Naturelle Nationale de l'île du Grand-Connétable et collège Eugène Nonnon

**Année de la première inscription:** 2019

**Niveau scolaire:** 1 classe de 6ème

**Nombre d'élèves:** 25 élèves

**Milieu naturel de l'aire éducative:** Littoral rocheux sur fond vaseux, plage sableuse

**Superficie:** 110 000 m<sup>2</sup>



Réserves Naturelles DE FRANCE



# Zoom sur une activité phare en 2021-2022

## Zoom sur une activité phare en 2021-2022

### Lutte contre la pollution de l'AME



Durant les différentes activités d'état de lieux du site, les élèves ont constaté une forte présence de déchets sur l'habitat sableux de leur AME. **Ils ont ainsi pris la décision de nettoyer une partie de la plage et d'étudier le processus de dégradation des déchets et son impact sur l'environnement afin de lutter contre cette menace.**

L'association OSL (Ocean Science Logistic) qui travaille sur le sujet en Guyane, a eu la gentillesse de rencontrer les élèves pour animer la séance.

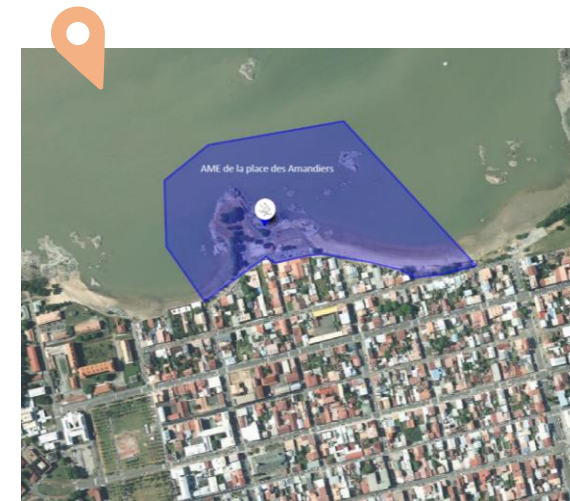
**Etape 1:** Etat de lieux de la pollution de la plage et nettoyage de l'ensemble des déchets présents sur le site.

**Etape 2:** Etude du « cycle de vie » des différents déchets.

**Etape 3:** Etude de l'impact de la pollution sur l'environnement.



Cet état des lieux relatif à la pollution a permis aux élèves d'acquérir les connaissances nécessaires pour lutter contre cette menace.



**Les porteurs de projets:** Réserve Naturelle Nationale de l'île du Grand-Connétable et collège Eugène Nonnon.

**Année de la première inscription:** 2019.

**Niveau scolaire:** 1 classe de 6ème.

**Nombre d'élèves:** 25 élèves.

**Milieu naturel de l'aire éducative:** Littoral rocheux sur fond vaseux, plage sableuse.

**Superficie:** 110 000 m<sup>2</sup>.



Réserves  
Naturelles  
DE FRANCE



# .... et en différé

## L'organisation au collège

**Alice VANDERMOERE, collègue Louis Blériot, professeure de SVT**

-> place du référent, [voir la vidéo](#) (plusieurs mini-vidéo)

-> rôle des éco-délégués, [voir la vidéo](#)

-> lien primaire-collège, [voir la vidéo](#) (deux mini-vidéo d'Alice vers le bas de la page)

**Batiste LERICHE, gorges de l'Ardèche, référent**

- **Temps court de sortie**
- Secteur souvent utilisé par les prof d'EPS pour des courses d'orientation ou des randonnées.
- Motivation immédiate du principal et du prof de SVT qui se sont engagé rapidement, ont mis à disposition leur temps de cours pour notre projet

**Philippe Maquaire, collègue Louis Armand, professeur de SVT**

-> Organisation des horaires et lien chef d'établissement : **cela dépend énormément des personnels de direction qui considéreront les actions ATE comme plus ou moins éducatives** et donc plus ou moins « prioritaires » sur les autres cours. Mais globalement, on peut juger raisonnable **2 demi-journées banalisées sur l'année.**

-> Lien enseignant-référent : C'est un point important qui doit être fait rigoureusement au tout début de la relation. Il est nécessaire de faire au moins une sortie juste avec l'association sur le lieu de l'ATE pour voir le potentiel de la zone

## .... et différé suite

### L'organisation au collège

**Eric Galichet, FNE AURA, référent**

[eric.galichet@fne-aura.org](mailto:eric.galichet@fne-aura.org)

-> organisation administrative du collège et lien avec les enseignements pour un professeur seul  
(vidéo incluse dans le replay)

**Nathan Ropers, CPIE Marenne Oléron, référent**

- **Moins de temps de dispo lors des séances en classe et moins de souplesse dans l'organisation**
- Contact fréquent avec la professeure d'histoire-géo qui est la principale porteuse du projet au collège.
- Réinvestissement des séances en classe
- Echanges très régulier entre professeur et référent (surtout la 1<sup>ère</sup> année)
- C'est elle qui s'organise avec les autres profs (SVT, techno et EPS surtout) pour les sorties et qui les tient à jour des travaux qui pourraient être mis en commun. Là par exemple, on va pouvoir mobiliser le prof de SVT pour travailler sur la thématique du vent et des tempêtes ! Qui sait, d'ici la fin de l'année, ils auront peut-être construit un bac à marée avec leur prof de techno
- L'AME devient presque une matière à part entière

# Des retours d'expériences en direct et différé

## L'interdisciplinarité

**Alice VANDERMOERE, collège Louis Blériot, professeure de SVT**

-> les différents enseignements, [voir la vidéo](#)

**Florence Thorez, collège du Pic-Saint-Loup, professeure de SVT**

- 1<sup>ère</sup> année : SVT, EPS, EdMusicale, (Lettres et Maths mais peu visibles)
- 2<sup>ème</sup> année : SVT, EPS, Lettres, Maths et SPC (EdMusicale mais peu visible)
- 3<sup>ème</sup> année : SVT, EPS, EdMusicale, Arts plastiques



# Des retours d'expériences en direct et différé

## Focus SVT

### Philippe Maquaire, collègue Louis Armand, professeur de SVT

- Pour les 6<sup>ème</sup>

*C'est très facile car presque l'intégralité du programme est tournée vers l'environnement proche. **On peut pratiquement tout faire en partant de l'étude de terrain pour l'exploiter ou le valoriser dans le programme.***

*Il ne faut pas considérer que le temps passé dans l'ATE est du temps perdu, bien au contraire, les connaissances en seront mieux ancrées.*

- Cycle 4 (alias 5<sup>ème</sup>, 4<sup>ème</sup> et 3<sup>ème</sup>) Il y a encore des notions que l'on peut aborder dans l'ATE :
  - La respiration des animaux et des plantes.
  - L'alimentation des êtres vivants
  - Les indices biologiques à faire si on a un petit ruisseau
  - Les notions de protection de l'environnement
  - Des relevés pour expliquer météo et climat
  - Eventuellement quelques notions de géologie si le terrain si prêtes...

**Quelques exemples à rattacher au programme :**

- Se repérer dans l'espace (plan / point cardinaux)
- Illustration des notions : Vivant / non vivants / Environnement / écosystème
- Comparaison entre deux milieux (température / ensoleillement / biodiversité)
- Mise en évidence des impacts de l'activité humaine sur les milieux (en bien, en mal)
- Découverte des relations alimentaires (zoophages / phytophages / omnivores) [on évitera carnivores et herbivores trop restrictifs]
- Cycle de vie d'êtres vivants vus dans l'ATE [Cycle de vie / reproduction / croissance]
- Tous les exemples pour les notions d'espèce et la classification emboîtées [bannir définitivement le terme invertébré]
- Exemples pour les besoins alimentaires des animaux [Traces et indices / observations directes]
- Méthodes : de tableaux de collectes d'informations / Construction de graphiques (simples) / Comparaison / dessin scientifique ....
- Etc